

篇蓄配方颗粒

Bianxu Peifangke li

【来源】本品为蓼科植物篇蓄 *Polygonum aviculare* L. 的干燥地上部分经炮制并按标准汤剂的主要质量指标加工制成的配方颗粒。

【制法】取篇蓄饮片 4500g，加水煎煮，滤过，滤液浓缩成清膏（干浸膏出膏率为 12%~19%），加辅料适量，干燥，再加辅料适量，混匀，制粒，制成 1000g，即得。

【性状】本品为黄棕色至棕褐色的颗粒；气微，味微苦。

【鉴别】取本品 0.5g，研细，加 60%乙醇 5ml，超声处理 15 分钟，滤过，滤液作为供试品溶液；另取杨梅苷对照品，加 60%乙醇制成每 1ml 含 0.2mg 的溶液，作为对照品溶液。照薄层色谱法（中国药典 2020 年版通则 0502）试验，吸取上述两种溶液各 2 μ l，分别点于同一硅胶 G 薄层板上，以三氯甲烷-乙酸乙酯-甲醇-甲酸（15:5:5:2）为展开剂，展开，取出，晾干，喷以 10%三氯化铝乙醇试液，热风吹干，置紫外光灯（365nm）下检视。供试品色谱中，在与对照品色谱相应的位置上，显相同颜色的荧光斑点。

【特征图谱】照高效液相色谱法（中国药典 2020 年版通则 0512）测定。

色谱条件及系统适用性试验 以十八烷基硅烷键合硅胶为填充剂（柱长为 250mm，内径为 4.6mm；粒径为 5 μ m）；以乙腈为流动相 A，以 0.1%磷酸溶液为流动相 B，按下表中的规定进行梯度洗脱；柱温为 30 $^{\circ}$ C 检测波长为 352nm。理论板数按杨梅苷峰计算应不低于 2000。

时间（分钟）	流动相 A（%）	流动相 B（%）
0~5	5	95
5~15	5→15	95→85
15~30	15→20	85→80
30~50	20→40	80→60
50~60	40→60	60→40

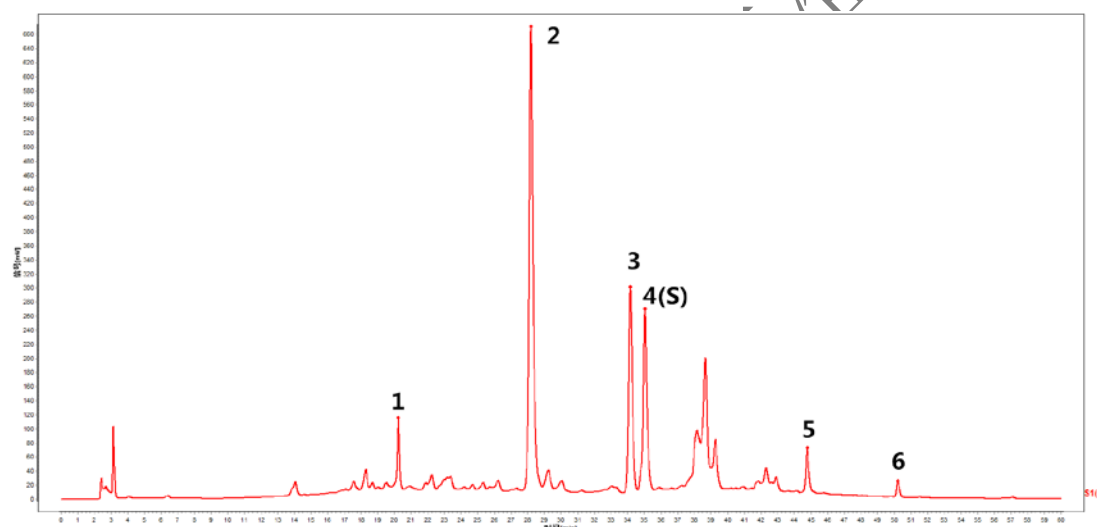
参照物溶液的制备 取篇蓄对照药材 1g，置具塞锥形瓶中，加 60%乙醇 50ml，密塞，超声处理（功率 500W，频率 40kHz）30 分钟，放冷，滤过，滤液蒸干，残渣加 60%乙醇 5ml 使溶解，离心，取上清液作为对照药材参照物溶液。另取杨梅苷对照品、槲皮苷对照品、槲皮素对照品与山奈素对照品适量，分别加甲醇

制成每 1ml 含杨梅苷 0.5mg、槲皮苷 0.1mg、槲皮素 60 μ g、山奈素 20 μ g 的混合溶液，作为对照品参照物溶液。

供试品溶液的制备 取本品适量，研细，取 0.5g，同“对照药材参照物溶液”制备方法制成供试品溶液。

测定法 精密吸取参照物溶液与供试品溶液各 10 μ l，注入液相色谱仪，测定，即得。

供试品色谱中应呈现 6 个特征峰，并应与对照药材参照物色谱中的 6 个特征峰保留时间相对应，其中 4 个峰分别与相应的对照品参照物峰的保留时间相对应，与槲皮苷参照物峰相对应的峰为 S 峰，计算其他特征峰与 S 峰的相对保留时间，其相对保留时间应在规定值的 \pm 10%范围之内。规定值为：0.58（峰 1），0.98（峰 3）。



对照特征图谱

峰 2：杨梅苷 峰 4（S）：槲皮苷 峰 5：槲皮素 峰 6：山奈素

参考色谱柱：Agilent ZORBAX Eclipse XDB C₁₈，250mm \times 4.6mm，5 μ m

【检查】 应符合颗粒剂项下有关的各项规定（中国药典 2020 年版通则 0104）。

【浸出物】 照醇溶性浸出物测定法项下的热浸法（中国药典 2020 年版通则 2201）测定，用乙醇作溶剂，不得少于 22.0%。

【含量测定】 照高效液相色谱法（中国药典 2020 年版通则 0512）测定。

色谱条件及系统适用性试验 以十八烷基硅烷键合硅胶为填充剂；以乙腈-0.5%磷酸溶液（14：86）为流动相；检测波长为 352nm。理论板数按杨梅苷峰

计算应不低于 2000。

对照品溶液的制备 取杨梅苷对照品适量，精密称定，置棕色量瓶中，加 60%乙醇制成每 1ml 含 40 μ g 的溶液，即得。

供试品溶液的制备 取本品适量，研细，取约 0.5g，精密称定，置棕色量瓶中，精密加入 60%乙醇 5ml，密塞，称定重量，超声处理（功率 500W，频率 40kHz）30 分钟，放冷，再称定重量，用 60%乙醇补足减失的重量，摇匀，滤过，取续滤液，即得。

测定法 分别精密吸取对照品溶液与供试品溶液各 10 μ l，注入液相色谱仪，测定，即得。

本品每 1g 含杨梅苷（C₂₁H₂₀O₁₂）应为 1.9mg~5.5mg。

【规格】 每 1g 配方颗粒相当于饮片 4.3g。

【贮藏】 密封。

浙江省中药配方颗粒标准公示