

编号：浙 PF20220130

## 落新妇（落新妇）配方颗粒

### Luoxinfu Peifangkeli

【来源】本品为虎耳草科植物落新妇 *Astilbe chinensis* (Maxim.) Franch. et Sav. 的干燥根茎经炮制并按标准汤剂的主要质量指标加工制成的配方颗粒。

【制法】取落新妇（落新妇）饮片 5000g，加水煎煮，滤过，滤液浓缩成清膏（干浸膏出膏率为 11%~20%），加辅料适量，干燥（或干燥，粉碎），再加辅料适量，混匀，制粒，制成 1000g，即得。

【性状】本品为棕色至棕黄色的颗粒；气微，味苦。

【鉴别】取本品 1g，研细，加甲醇 15ml，超声处理 20 分钟，滤过，滤液作为供试品溶液。另取岩白菜素对照品，加甲醇制成每 1ml 含 1mg 的溶液，作为对照品溶液。照薄层色谱法（中国药典 2020 年版通则 0502）试验，吸取上述两种溶液各 2 $\mu$ l，分别点于同一硅胶 GF<sub>254</sub> 薄层板上，以三氯甲烷-甲醇-水（11：6：2）的下层溶液为展开剂，展开，取出，晾干，置紫外光灯（254nm）下检视。供试品色谱中，在与对照品色谱相应的位置上，显相同颜色的荧光斑点。

【特征图谱】照高效液相色谱法（中国药典 2020 年版通则 0512）测定。

**色谱条件与系统适用性试验** 以十八烷基硅烷键合硅胶为填充剂；以乙腈为流动相 A，以 0.2% 磷酸溶液为流动相 B，按下表中的规定进行梯度洗脱；柱温为 35℃；检测波长为 290nm。理论板数按岩白菜素峰计算应不低于 5000。

时间（分钟）	流动相 A（%）	流动相 B（%）
0~25	2	98
25~30	2→5	98→95

---

30~60

5→10

95→90

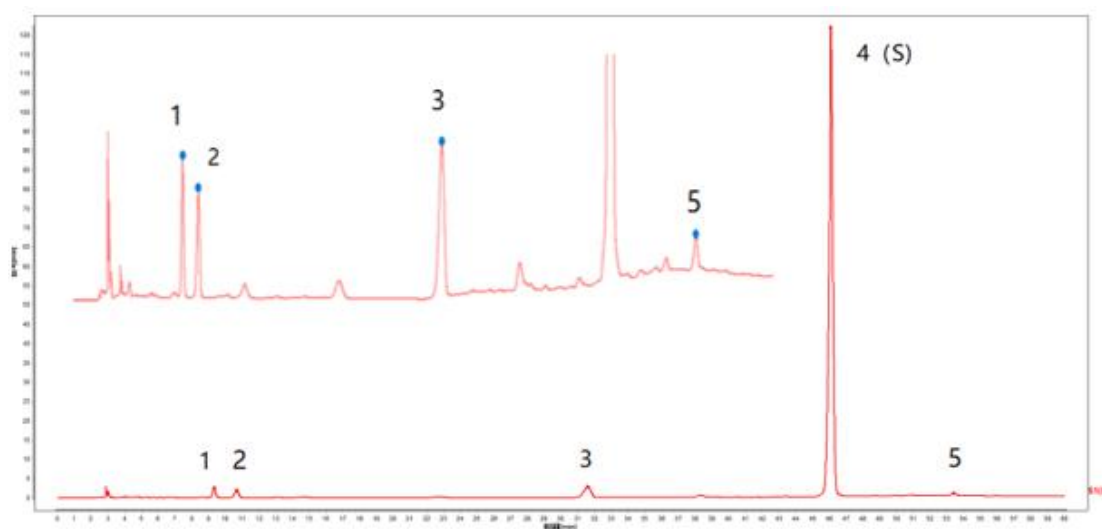
---

**参照物溶液的制备** 取[含量测定]项下的对照品溶液，即得。

**供试品溶液的制备** 同[含量测定]项。

**测定法** 分别精密吸取参照物溶液与供试品溶液各 10 $\mu$ l，注入液相色谱仪，测定，即得。

供试品色谱中应呈现 5 个特征峰，其中峰 4 应与对照品参照物峰保留时间相对应。与岩白菜素参照物峰相对应的峰为 S 峰，计算各峰与 S 峰的相对保留时间，其相对保留时间应在规定值的 $\pm 10\%$ 范围之内。规定值为：0.20（峰 1），0.23（峰 2），0.69（峰 3），1.16（峰 5）。



对照特征图谱

峰 4 (S): 岩白菜素

参考色谱柱: Welch Xtimate C18 , 4.6 $\times$ 250mm, 5.0 $\mu$ m

**【检查】**应符合颗粒剂项下有关的各项规定(中国药典 2020 年版通则 0104)。

**【浸出物】**照醇溶性浸出物测定法(中国药典 2020 年版通则 2201)项下的热浸法测定，用乙醇作溶剂，不得少于 19.0%。

**【含量测定】**照高效液相色谱法(中国药典 2020 年版通则 0512)测定。

**色谱条件与系统适用性试验** 以十八烷基硅烷键合硅胶为填充剂；以甲醇-水(24:76)为流动相；柱温为 25℃；检测波长为 275nm。理论板数按岩白菜素峰计算应不低于 2000。

**对照品溶液的制备** 取岩白菜素对照品适量，精密称定，加甲醇制成每 1ml 含 0.2mg 的溶液，即得。

**供试品溶液的制备** 取本品适量，研细，取约 0.1g，精密称定，置具塞锥形瓶中，精密加入 50%甲醇 100ml，称定重量，超声处理(功率 250W，频率 40kHz) 30 分钟，放冷，再称定重量，用 50%甲醇溶液补足减失的重量，摇匀，滤过，取续滤液，即得。

**测定法** 分别精密吸取对照品溶液与供试品溶液各 10 $\mu$ l，注入液相色谱仪，测定，即得。

本品每 1g 含岩白菜素( $C_{14}H_{16}O_9$ ) 应为 134.0mg~273.0mg。

**【规格】** 每 1g 配方颗粒相当于饮片 5g。

**【贮藏】** 密封。

注：饮片执行标准为《浙江省中药炮制规范》2015 年版。